

# Comunidad Teológica Evangélica de Chile

Boletín Electrónico <http://www.ctedechile.cl> Año 4 / N° 02 2014

## Editorial

### *“...para la edificación del cuerpo de Cristo...”*

Este texto bíblico está enmarcado en el Aula Magna de nuestra casa de estudios dando realce, significancia y valor a lo que por cincuenta años se ha realizado. Probablemente las implicancias pastorales y teológicas del texto son mucho más amplias y extensas, como extenso es su contexto inmediato en el cual fue pronunciado. No obstante, es una tarea que se asume como parte de la misión de la CTE de Chile, la que se define en su *ethos* teológico como una casa de formación al servicio del pueblo evangélico chileno.

Esa dimensión de servicio al pueblo evangélico chileno se justifica cuando nuestros estudiantes provienen de más de 45 denominaciones evangélicas en la Región Metropolitana y en la Región del Bío Bío. Esto también, nos va dando la posibilidad de ampliar nuestra presencia territorial y junto con ello, ver aumentar significativamente el número de alumnos/as que este año sobrepasan los 215 estudiantes.

Por otro lado, este momento significativo en cuanto a la ampliación territorial y al aumento de alumnos/as es valioso especialmente en el año del cincuentenario de la Comunidad Teológica Evangélica de Chile. Dios mediante, en el mes de octubre, celebraremos el aniversario de la CTE y con ello lo primero será agradecer al Señor, a los fundadores, a las iglesias miembros, al equipo de trabajo, a los alumnos y alumnas por formar parte de este proyecto educativo único en nuestro país por varios aspectos: ecuménico, interdenominacional, abierto al diálogo interreligioso; con cátedra de lectura de género; liturgia y celebración. Entre ellos; también destacamos el uso y manejo del Método Histórico-Crítico, la Hermenéutica Bíblica Latinoamericana; el estudio, aprendizaje y uso de los idiomas bíblicos; la lectura y comprensión de la Historia del Cristianismo en diálogo con la historia y las ciencias sociales; la incorporación de los nuevos sujetos hermenéuticos, así como los desafíos del diálogo bíblico teológico con otros centros académicos y órganos representativos relacionados con la teología.

Si lo anterior lo vemos como una gracia del Señor, debemos agregar que en la CTE desde sus orígenes y hasta hoy,

conviven, comparten, participan y se forman en las salas estudiantes de las iglesias históricas, iglesias pentecostales y varios ministerios, lo que es un desafío y una gran posibilidad de contribuir con líderes y lideresas que al asumir funciones directivas o dirigenciales necesariamente lo harán considerando su proceso de formación bíblico teológico recibido en la Comunidad Teológica y la convivencia con esta diversidad y riqueza interdenominacional.

En el ámbito nacional, este inicio de año, como el 2010, ha sacudido a nuestro país un terremoto en el norte y luego un incendio dantesco en la ciudad de Valparaíso. Ambos fenómenos afectaron a grupos significativos de familias dejándoles prácticamente en la calle al perder sus casas, y enseres. También hemos vivido el cambio de mando en la presidencia de la república y diversas personas, han asumido tareas en la administración del país. Es decir, a nivel país se viven cambios y se albergan expectativas, ansias y deseos por vivir en un país más justo, fraterno, acogedor, respetuoso de las diferencias, tolerante y por sobre todo inclusivo y cada vez menos discriminador.

Este tiempo de expectativas, también nos ha privado de la vida de dos hermanos muy queridos y vinculados con la CTE. Han partido a la presencia del Señor el profesor Arturo Chacón, de larga trayectoria y valiosos aportes a la CTE y sociedad chilena en general y la hermana Jane Miller, misionera metodista de los Estados Unidos, quien por largos años contribuyó y colaboró en la CTE especialmente en la biblioteca de la casa central. Al Señor nuestra oración por permitirnos tenerles en esta Comunidad.

En el aniversario de la CTE, y ante la realidad de nuestro país somos desafiados a servir mejor y cumplir con el propósito que nos vio nacer. Del mismo modo, queremos seguir siendo parte del desafío inicial, que es contribuir a la edificación del cuerpo de Cristo, su iglesia, en sus distintas formas y manifestaciones.

Por esto y por mucho más, alabado sea el Señor.

Prof. Daniel Godoy

## ADMISIÓN 2014

**50 años  
al servicio  
del pueblo  
evangélico  
chileno**

### Comunidad Teológica Evangélica de Chile

Llamado - Vocación - Servicio - Opción de Fe



### Estudie Teología

#### Carreras

- ◆ Licenciatura en Teología
- ◆ Bachillerato en Teología
- ◆ Diploma en Estudios Teológicos
- ◆ Curso de Perfeccionamiento para Profesores/as de Religión



#### Carreras

- Diploma en Estudios Bíblicos
- Diploma en Capellanía
- Educación Teológica a Distancia (On Line)
- Cursos y Talleres



#### SANTIAGO

Domeyko 1938 – 3er. Piso  
Fono: 2 – 26970630  
ctesantiago@cte.tie.cl

#### CONCEPCIÓN

Bulnes 835  
Fono: 41-2236065  
cteconcepcion@cte.tie.cl

[www.ctedechile.cl](http://www.ctedechile.cl)

**Llamado  
Vocación  
Servicio  
Opción de fe**

**CONSEJO DOCENTE**



**CELEBRACIÓN**



# Inicio Año Académico 2014

El Boletín Electrónico, es una publicación que permite compartir con hermanos y hermanas de toda latitud, las diversas actividades que realizamos.

En esta oportunidad ofrecemos, entre otras informaciones, una visión panorámica del inicio de actividades de cada sede y subsede.

## SANTIAGO

El día lunes 09 de Marzo se dio inicio al Primer Semestre del Año Académico 2014, tanto para el programa Diploma en Estudios Bíblicos, Diploma en Estudios Teológicos, Bachillerato y Licenciatura en Teología. En este Primer Semestre se imparten 19 materias en la modalidad de cursos presenciales y semi-presenciales en cada uno de los diferentes programas.

**Devocionales:** Con el propósito de fortalecer la vida espiritual y el espíritu comunitario de la sede hemos dado inicio a los devocionales, los que están organizados por una comisión litúrgica constituida por alumnos/as, administrativos/as y docentes. Estos devocionales se realizan en forma rotativa dentro del horario de clases (20:15 a 21:00 Hrs.). Así participan alumnos/as, docentes, administrativos y visitas.

**Docentes:** En el presente semestre contamos con el aporte de los siguientes docentes: Dr. Manuel Ossa, Dr. Daniel Godoy, Dr. David Muñoz, Mg. Jaime Alarcón, Mg. Gastón Ramírez, Mg. Pedro Zavala, Mg. Miguel Núñez, Lic. Raphael Quandt, Lic. Juan Villavicencio y Lic. Hugo Hormazábal.

Hemos dado inicio a cuatro programas correlativos de formación teológica, como una forma de ir adaptándonos al funcionamiento del Instituto Profesional. Para ello se ha realizado algunas modificaciones a la malla curricular. Estos programas son: Diploma en Estudios Bíblicos (dos semestres); Diploma en Estudios Teológicos (cuatro semestres); Bachillerato en Ciencias de la Religión con dos menciones (cuatro semestres): BCR en Sagradas Escrituras y BCR en Teología y Pastoral. Continuamos impartiendo la Licenciatura en Teología (cuatro semestres) con mención en Biblia.

## CULTO DE ACCIÓN DE GRACIAS Y APERTURA

El culto de apertura del año lectivo en la Casa Central estuvo marcado por gestos de gratitud al Señor, luces encendidas por la Trinidad, imágenes en los momentos de intercesión, textos bíblicos de la misión y la nostalgia por la partida de un hermano mayor, todo esto en un ambiente fraterno y bajo los acordes musicales y las alabanzas a cargo del grupo del Ministerio de Adoración de la Iglesia Metodista de Ochagavía, que nos acompañó en la celebración.



Casa Central, Domeyko 1938, 3 piso, Santiago. Fono: (56) (02) 2697 0630

- [ctesantiago@cte.tie.cl](mailto:ctesantiago@cte.tie.cl)

Sede Concepción, Bulnes 835. Fono: (56) (41) 223 6065 - [cteconcepcion@cte.tie.cl](mailto:cteconcepcion@cte.tie.cl)

## Iglesias Miembros

*Iglesia Evangélica  
Luterana en Chile*

*Iglesia Evangélica  
Presbiteriana en  
Chile*

*Iglesia Metodista  
de Chile*

*Misión Iglesia  
Pentecostal*

*Iglesia Pentecostal  
de Chile*



## CONCEPCIÓN

La tarea se inició el mes de enero trabajando fuertemente en la tarea de proyección de un año que nos desafiaba, habíamos tenido muchos egresados y necesitábamos una buena matrícula para financiar la Sede. Gran parte de la tarea de febrero e inicios de marzo ha sido incorporar los cambios de la malla que se ha aplicado en la CTE desde este año y lograr conciliar los grupos que teníamos y los nuevos estudiantes de la Sede.



La Sede se ha propuesto responder al público que nos frecuenta y a la vez intentar contar con un grupo de docentes que puedan ayudar en una formación teológica integral. Contamos con un Cuerpo Docente en equidad de género y con presencia de las iglesias miembros. Tenemos dos docentes luteranos (Carlos Caamaño y Andrés López), dos metodistas (Osvaldo Herrero y Sandra Cartes), un wesleyano (Eliseo Daza), tres pentecostales (Carmen Grandón, Elizabeth Salazar-Sanzana y Marcela Chaparro) un bautista (Víctor Rey) y un Presbiteriano (Gastón Ramírez).

### **En lo Administrativo:**

El equipo administrativo en conjunto con los estudiantes asumió la ubicación de afiches (base del calendario 2012) en librerías, radios y consejos pastorales. Una semana de difusión en una Radio local, visitas, llamados telefónicos y envíos de correos a pastores, pastoras, ex estudiantes e iglesias.

**Infraestructura:** Se hicieron trabajos de mantención. Se pintaron las paredes del patio y paredes exteriores, se cambió el piso de las salas centrales en cerámica y de la cocina. Se instaló otro letrero en el frontis de la Sede, se podaron los árboles; se acomodó la leña, se arregló la separación del salón, entre otras tareas. Estas se han realizado con ayuda de los y las estudiantes, de mano de obra contratada y de donaciones parciales. Gran parte de los recursos para la infraestructura han sido asumidos por la CTE.

**Devocionales.** Se realizó un devocional y ágape de bienvenida el sábado 29 de marzo.

**Centro de Estudiantes:** El CE-CTE Concepción ha realizado su primera reunión semestral y celebraron su asamblea para la elección de la nueva directiva, de acuerdo a lo planificado.

### **Otras Actividades**

El alumno Juan Carlos Venegas, estudiante de BT, asiste al Curso del CESEP-Sao Paulo este mes. El Curso es de un mes y la temática es Cristianismo y Responsabilidad Social.

**Encuentro de Pastoras y líderes.** Por los encuentros del DMO se convocó a mujeres líderes por ocasión de la visita que nos hizo un grupo de la Iglesia Reformada. En esta visita también nos dejaron una donación informada a Rectoría que se destinará a las actividades de mujeres en la CTE Concepción el primer semestre. La primera actividad ya programada es un taller de pastoras y líderes.

**Reuniones Docente:** Las reuniones docentes (marzo y abril) se realizaron en horario de clases (un bloque) y hemos programado juntos las tareas del semestre, leer el instructivo emanado de la rectoría y establecer las exigencias básicas de la CTE.

## CTE DE CHILE

SANTIAGO

PUENTE ALTO

CERRO ALTO

CONCEPCIÓN

CERRO NAVIA

CASA CENTRAL-SANTIAGO



CERRO NAVIA



## PROGRAMA DE EXTENSIÓN

Este 2014 lo iniciamos con nuevos desafíos y tareas que cumplir, las cuales se traducen en cursos y sedes nuevas que atender:

**Provincia de Arauco.** Este año nos hemos instalado en la localidad de Cerro Alto en el Colegio Claudio Flores (Comuna de Los Álamos), ubicada unos 700 kilómetros al sur de Santiago. Allí hemos inaugurado:

**Bachillerato en Teología**, con una matrícula de 21 estudiantes, provenientes de los cursos de Cañete y Curanilahue de los años 2012 y 2013.

**Diploma en Estudios Bíblicos**, curso que se inició el sábado 26 de Abril con una matrícula inicial de 16 alumnos/as.

**Promoción.** En la provincia se está realizando una campaña promocional de la CTE y de sus cursos, a través de una donación de "espacio radial" entregada por el Consejo Pastoral de Los Álamos, el propio Consejo, así como los/as alumnos/as y algunas iglesias hermanas.

### Santiago: nuevos desafíos académicos.

Este año tenemos como tareas pendientes finalizar los dos Diplomas Bíblicos iniciados a mediados del año 2013. Uno en la Casa Central, el otro en el centro penitenciario de Puente Alto.

**Penal de Puente Alto:** Este Diploma tiene una matrícula de 30 estudiantes, los que concluyen sus estudios a fines del 2014.

**Sede Central:** El DEB que se realiza los días sábados entre las 08:15 y las 13:25 hrs, tiene una matrícula de 17 estudiantes. Este grupo se divide en dos: alumnos/as del 2013 que finalizan en el primer semestre de 2014 y un nuevo grupo que finaliza a fines de año.

**Devocional y bienvenida:** se realizó un devocional para dar la bienvenida a los y las estudiantes, quienes también tuvieron la oportunidad de compartir con los y las estudiantes y el profesor del curso Ética II, del programa de Licenciatura en Teología.

**Curso Congregacional en Cerro Navia:** Este es un curso recientemente inaugurado (abril 2014), corresponde a un proyecto educativo congregacional del Ministerio Fuego y Restauración de Dios. El apóstol que preside este ministerio ha pedido que la Comunidad Teológica sea la encargada de la formación de su equipo pastoral integrado por doce matrimonios, llegando a un total de 28 estudiantes, incluyendo cuatro líderes solteros.

De esta forma la CTE cumple con su objetivo institucional de servir a las diversas iglesias evangélicas del país, así como, responder a las necesidades y confianzas que ha depositado este ministerio evangélico en nuestros programas de estudios.



Casa Central, Domeyko 1938, 3 piso, Santiago. Fono: (56) (02) 2697 0630 -  
ctesantiago@cte.tie.cl

Sede Concepción, Bulnes 835. Fono: (56) (41) 223 6065 - cteconcepcion@cte.tie.cl

# ESTADÍSTICAS

## EDUCACIÓN A DISTANCIA U ON LINE

*Diploma en Estudios  
Bíblicos a Distancia  
(DEB)*

- ♦ *Palestina en tiempos de Jesús e Imperio Romano.*
- ♦ *Contexto del Antiguo Testamento.*
- ♦ *Historia de Israel I*
- ♦ *Comunicación y Evangelio*

Informaciones, en:

[ctesantiago@cte.tie.cl](mailto:ctesantiago@cte.tie.cl)

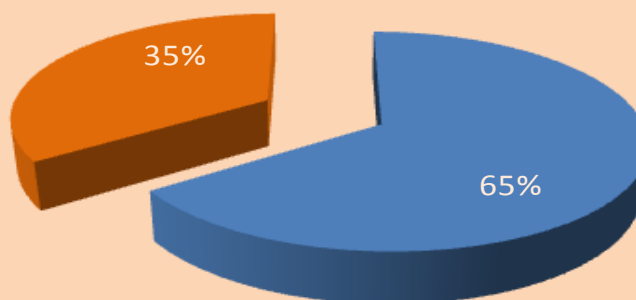
[rectoría@cte.tie.cl](mailto:rectoría@cte.tie.cl)

Fono: (56-2) 2697 0630

Sedes /Subsedes	Totales	Hombres	Mujeres
SANTIAGO	118	84	34
CONCEPCION	58	35	23
Cerro Alto	38	21	17
<b>TOTALES</b>	<b>214</b>	<b>140</b>	<b>74</b>

### Porcentaje Hombres/Mujeres

■ HOMBRES ■ MUJERES



Casa Central, Domeyko 1938, 3 piso, Santiago. Fono: (56) (02) 2697 0630

- [ctesantiago@cte.tie.cl](mailto:ctesantiago@cte.tie.cl)

Sede Concepción, Bulnes 835. Fono: (56) (41) 223 6065 - [cteconcepcion@cte.tie.cl](mailto:cteconcepcion@cte.tie.cl)

## PROGRAMA A DISTANCIA (ON LINE)



En la actualidad, se hace necesario adquirir herramientas para capacitarse y aportar al desarrollo de las distintas iglesias y comunidades. Esto es un desafío para el pueblo evangélico chileno. A partir de esta constatación, la CTE de Chile ofrece el Diploma en Estudios Bíblicos, a través de esta modalidad. En la actualidad tenemos dieciséis alumnos/as matriculados en las materias de: Historia de Israel I, Contexto Literario del A.T., Palestina en Tiempos de Jesús e Imperio Romano y Evangelio y Comunicaciones.

Este programa tiene los siguientes objetivos:

- ◆ Ofrecer un programa de educación teológica a los interesados.
- ◆ Servir, a través de la educación teológica, a las iglesias evangélicas, congregaciones locales, ministerios especializados e interesados.
- ◆ Procurar mayor cobertura territorial y geográfica considerando las barreras laborales y geográficas.
- ◆ Responder a la necesidad de formación del pueblo evangélico chileno frente a los nuevos desafíos que impone el predicar el evangelio.

Ofrecemos el DEB a estudiantes conectados de diversos lugares del país: Coyhaique, Quellón, Concepción, Tucapel, Laja, Angol, Paine y Santiago.

## BECAS MISSION 21

Este año la Comunidad ha sido nuevamente beneficiada con las becas teológicas que mission21 otorga. Son veinte y ocho los alumnos/as que reciben este valioso aporte para la realización de sus estudios. Los/as beneficiados/as son estudiantes de los programas de Diploma en Estudios Teológicos, Bachillerato en Teología y Licenciatura en Teología, de ambas sedes. Este beneficio es altamente valorado por nuestros alumnos/as, ya que la mayoría de ellos son personas de mucho esfuerzo y/o con pocos recursos para su preparación académica, por ello, y a fin de servir en sus congregaciones o comunidades de fe, la beca es un beneficio valioso. El día sábado 26 de abril y el viernes 23 de mayo, se realizaron reuniones con los y las beneficiados/as en Santiago y Concepción asumiendo ellos y ellas mantener un buen rendimiento académico con el propósito de cumplir las exigencias de cada programa y vincularse aún más en las actividades que realiza la Comunidad.



## CONFERENCIA DEL REV. FELIPE ADOLF, PRESIDENTE DE CLAI

El día jueves 13 de marzo contamos con la presencia del Rev. Felipe Adolf, presidente del Consejo Latinoamericano de Iglesias (CLAI), quien compartió la conferencia "*Evangelio y Cultura de la paz: desafíos para la misión en el Siglo XXI*", a la cual asistió un buen número de participantes. Anterior a la conferencia, el pastor Adolf dejó un tiempo para compartir con diversos hermanos y hermanas de diferentes iglesias en un encuentro de fraternidad.

## Actos de apertura / cultos de acción de gracias



**Prof. Osvaldo Herrero**



**Estudiantes Concepción**



**Cerro Alto**

### CONCEPCIÓN

Con una oración comunitaria, inspirados en el Salmo 11:1 y 7 y disfrutando del sol en una mañana fría de nuestra ciudad, iniciamos oficialmente el año académico 2014. Un grupo alegre y lleno de inquietudes se ha incorporado a los estudios de Diploma los días sábado. También hemos inaugurado el Bachillerato en Ciencias de la Religión, mención Teología y Pastoral y la matrícula ha sido considerable y un grupo muy comprometido y agradecido de la oportunidad de terminar sus estudios el fin de semana. Se ha percibido la alegría de cada uno/a, con sus llamados a la formación académica. Aunque hay algunos estudiantes que dejan sus estudios por diversas situaciones, y lamentamos su ausencia, nos sentimos gratos cuando nos manifiestan sus oraciones y el proceso se plasma en el grupo que continúa el proceso de estudios.



Este año hemos recibido estudiantes de las iglesias miembros y de otras iglesias que están preocupadas por formar sus líderes. Junto al Centro de Estudiantes, la Secretaría Académica y el equipo administrativo, organizamos un ágape de bienvenida. Los testimonios de los y las estudiantes nuevos nos han enriquecido en las aulas. Vemos que el Espíritu Santo sopla como quiere y sensibiliza a sus hijos e hijas a buscar preparación para sus ministerios. Sabemos que va en contra de la lógica de la sociedad en la que vivimos, pues mientras los medios de comunicación y las ofertas educacionales llaman a prepararse para tener mayores ingresos económicos y éxito, la Comunidad Teológica Evangélica de Chile, nos convoca a prepararnos para servir mejor. Dios nos ayude a que cada día se haga patente la gracia de Dios y que nada nos confunda y nos atemorice.

### CERRO ALTO

La Comunidad Teológica Evangélica de Chile, a través de su Programa de Extensión, inauguró el Bachillerato en Teología en la ciudad de Cerro Alto. Este curso es inédito en nuestra historia, ya que es primera vez que se ofrece un Bachillerato en Teología en la modalidad extensiva.

El curso se desarrolla en la ciudad de Cerro Alto y acoge a los/as estudiantes que durante los dos años anteriores cursaron el Diploma en Estudios Teológicos.

Un colegio municipal, previo convenio de colaboración con el municipio, sirve de sede y lugar de trabajo, encuentro y aprendizaje. En esta ciudad convergen los/as alumnos/as provenientes de distintas ciudades de la región, así como los/as docentes quienes provienen de Concepción y de Santiago. El curso se realiza todos los días sábados en la modalidad intensiva y cumple con los horarios, exigencias académicas y evaluaciones propias de un curso de esta naturaleza.





## HAN REGRESADO A CASA

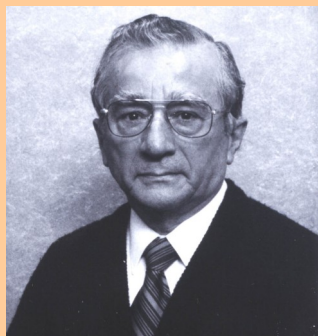
### PROF. ARTURO CHACÓN

La noche del 23 de abril de 2014, en la ciudad de Santiago, falleció el profesor Arturo Chacón Herrera.

El profesor Chacón fue un amigo, colaborador, profesor y divulgador de la Comunidad Teológica. Dedicó parte de su vida a la docencia en nuestra casa de estudios. Una parte de su existencia la vivió en el exilio durante la dictadura militar, siendo Canadá el país que le recibió, de donde provenía su esposa, nuestra querida Florrie Snow. Regresó a Chile y se quedó en su tierra hasta el día de su partida.

Compartimos esta triste noticia con toda la comunidad hermana, y también manifestamos nuestros sentimientos de dolor y pesar por la partida de nuestro hermano, sin dejar de agradecer al Señor por su vida y ministerio en medio nuestro.

Que el Señor ponga paz en nuestros corazones, que sostenga a su esposa, hijas, familia.



### HNA. JANE MILLER

El miércoles 21 de Mayo fuimos informados del fallecimiento de la Misionera Jane Miller, ocurrido en su país natal. Jane fue por largos años bibliotecaria de la Comunidad Teológica, además de realizar otras tareas en la Iglesia Metodista de Chile, donde sirvió como administradora del Seminario Metodista, profesora de música del Colegio Juan Wesley, organista de la Segunda Iglesia de Santiago y colaboradora de los clubes infantiles. Nuestra Biblioteca lleva su nombre en memoria del aporte que la "Miss Jane", como le decían cariñosamente los/as estudiantes, hizo a esta casa de estudios.



## REUNIÓN DE DIRECTORIO

Con la presidencia del obispo Neftalí Aravena, y la participación de la hermana María Elena Esparza y del pastor Manuel Gajardo, se realizó la primera reunión del año 2014 del Directorio. En la reunión se recibió el informe de rectoría el cual ofrece un detallado avance del trabajo académico, administrativo y las relaciones con iglesias miembros, iglesias hermanas y agencias de cooperación. El Directorio acordó realizar su próxima reunión el día 30 de mayo en la mañana y la I Asamblea General Ordinaria, el mismo día 30, a las 15:00 horas; ambas en las dependencias de la CTE, ubicada en Domeyko 1938, 3er. Piso.



## BIBLIOTECA

**Concepción:** Se logró hacer un ordenamiento básico y el registro de lo que tenemos clasificado en el Programa Dewey. Además del amplio uso de la biblioteca digital que cada día nos ayuda más en la actualización de materiales que se necesitan. Siguen llegando donaciones, algunas Biblias y dos ejemplares de los sermones de Juan Wesley, Tomo I y II, donados por el pastor Osvaldo Herrero. Agradecemos estos aportes.





**Pastor Miguel A. Ulloa**



**Pastora Gloria Rojas**



**Prof. Daniel Godoy, Pra. Juana Albornoz, Capellana Gloria Rojas y Obispo Neftalí Aravena.**



## AUTORIDADES ECLESIASTICAS

Saludamos el nombramiento del **pastor Miguel Ángel Ulloa**, joven estudiante recientemente titulado de nuestra casa de estudios. Miguel ha sido elegido como Secretario Eclesiástico y acompañará al Obispo Correa por los próximos cuatro años. Dios le bendiga en su ministerio.

## NUEVA CAPELLANA EVANGÉLICA EN LA MONEDA

El día 19 de mayo, la CTE en conjunto con la Iglesia Evangélica Luterana en Chile, realizó un ágape a la pastora Gloria Rojas por su nombramiento como Capellana del Palacio de Gobierno. La pastora Rojas es miembro de la Iglesia Evangélica Luterana en Chile de la cual fue también su presidenta.

Participaron de esta celebración, entre otros, el Obispo Neftalí Aravena, de la Iglesia Metodista de Chile y de la pastora Juana Albornoz, de la Misión Apostólica Universal, que desempeñaron también esta función.

Nuestros saludos y deseos de bendición para la pastora Rojas en este nuevo desafío.



## Oración

Este inicio de año nos ha mantenido en permanente preocupación las situaciones de salud de nuestros docentes, alumnos, alumnas, equipo administrativo, pastores y pastoras. Por ello seguimos orando por el pastor Benjamín Fuentealba, tesorero del Directorio de la Comunidad Evangélica de Chile y pastor de la Misión Iglesia Pentecostal. Su salud se ha visto afectada desde fines del mes de febrero y luego de un período de exámenes y evaluaciones, se ha determinado que debe ser intervenido quirúrgicamente. Oremos por el hermano Mario Lobos, miembro de la Iglesia Metodista de Chile, y fiel amigo de esta casa de estudios por largos años, también aquejado de su salud. Así también lo hacemos por los estudiantes Eduardo Galaz, Raúl Pereyé y por nuestra secretaria de la sede de Concepción, hermana Irene Inzunza. También oremos por la CTE y su ministerio en nuestro país.

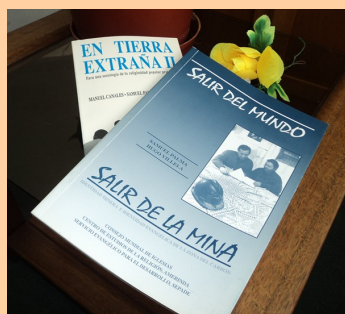
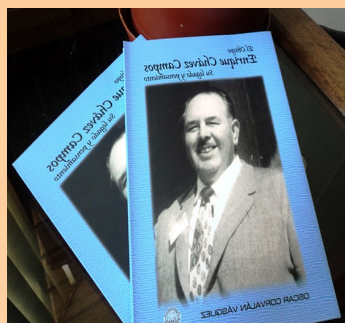
## DIRECTORIO 2012 - 2014

Presidente  
Obispo Neftalí Aravena B.

Vicepresidenta:  
Hna. María Elena Esparza

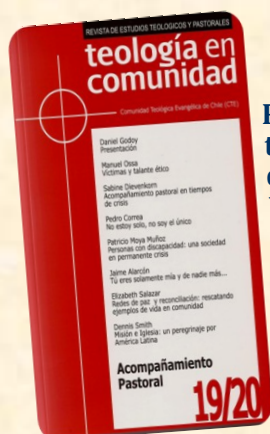
Tesorero  
Rev. Benjamín Fuentealba

Secretario  
Rev. Manuel Gajardo G.



## PUBLICACIONES

Tenemos en la CTE algunos ejemplares de los siguientes libros y revistas:



Revista "Teología en Comunidad, revista de estudios teológicos y pastorales", número dedicado al tema del Acompañamiento Pastoral en tiempos de crisis. Valor \$5.000.-

**En tierra Extraña II.** Para una sociología de la religiosidad popular protestante. De Manuel Canales, Samuel Palma y Hugo Villela, editado por Amerinda Religión y Sociedad y Sepade.

Este libro postula "que el pentecostalismo constituye un modo específico de reorganización de las biografías y de elaboración imaginaria de la realidad social que provee –a los sujetos que se hacen pentecostales– de los medios de hacer sentido de la vida y para elaborar los costos psíquicos, físicos y emocionales...." Valor \$5.000

**Obispo Enrique Chávez Campos.** Su legado y pensamiento. De Oscar Corvalán Vásquez, editado por CEEP Ediciones.

"Este libro es el inicio de un esfuerzo por recuperar la memoria, obra, legado y pensamiento de los principales hombres y mujeres que con su vida y testimonio han contribuido significativamente en la consolidación de la obra y presencia de la fe pentecostal en Chile... y obispo Enrique Chávez Campos, fundador de la Iglesia Pentecostal de Chile, nacido en Santiago un 27 de mayo de 1920 y que falleció en Curicó el 24 de noviembre de 1990. El día de su nacimiento coincide con el del fallecimiento del Rev. W.C. Hoover que fue también un 27 de mayo..." Valor \$2.500.-

**Salir del mundo. Salir de la mina; Identidad minera e identidad evangélica de la zona del carbón.** De Samuel Palma y Hugo Villela, editado por El centro de Estudios de la Religión; Amerinda, Servicio Evangélico para el Desarrollo y el Consejo Mundial de Iglesias. "El presente estudio explora el entrecruzamiento de estas do experiencias vitales de los sujetos: ser religioso/a o ser evangélico/a y ser minero, o mujer en la comunidad minera. Tras ambas, subyace la experiencia común de la pobreza; sobre ellas se han organizado historias colectivas y narrativas biográficas, transmitidas y reproducidas de generación en generación..." Valor \$5.000.-

Es un material valioso para los estudiantes de teología, interesados, interesadas, sociólogos, teólogos

## RESPONSABLES BOLETÍN ELECTRÓNICO

Rector: Daniel Godoy

Secretarios Académicos: Jaime Alarcón, Elizabeth Salazar

Secretario Programa de Extensión: Héctor Hugo Hormazábal

Diseño y Redacción: Jeannette Tapia y Marcela Grandón